

<2024 BRM518 西東京 400km 黒曜石 試走レポート>

AJ 西東京 長森恵子

試走日:2024 年 5 月 5 日(日) ~6日(祝月) 晴れ

(項番・距離はキューシートVer.1 を元にしてあります。以後修正があった場合は読み替えて下さい。)

町田をスタートして都留から笹子峠(旧道の笹子トンネル)、七里岩ラインから諏訪湖、諏訪大社四社巡りをして、河口湖に登って降りて、R20 で町田に戻ってくる 400kmの旅。AJ西東京の新コースです。

#6(11.5km)山王神社前S



車道は自転車通行禁止なので交差点から歩道に上がって下さい。歩道は徐行をお願いします。

#7(22.5km)津久井消防署前S

今年の2月に消防署が移転してきたそうです。左折したら真っ赤な消防車が目に飛び込んできてちょっと戸惑いました。

ちょっと小腹がすいてきたので秋山のペコペコさん(37.2km)に寄り道



サクサクのシューがとても美味しいシュークリームをいただきます。先の行程を考えると余裕はないのですが。。

#13 PC1 セブンイレブン都留井倉店(57.7km) トイレ:共用2 女性用1

AJ西東京定番コースではラストPCになることの多い都留井倉のセブンイレブンが最初のPCです。

#18 フォトチェック 笹子隧道(82.8km)



下る途中に松尾芭蕉の句碑(89.1km)がありました。折しもAR日本橋の奥の細道 1000km 開催中だったので芭蕉さんどこにでも現れるなあと思いを馳せたり



甲府市内に入ると交通量が増えます。相生歩道橋 S(111.3km)は先に左折信号が出ますが、左端のオレンジポールの内側で待てば退避できます。

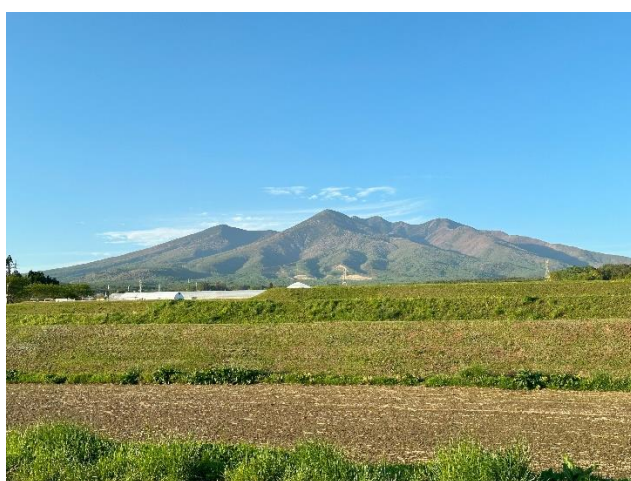


#35 PC2 ローソン南アルプス六科店(120.8km) トイレ:男性用1 女性用(多目的)1

お天気がよければ韮崎あたりからは振り返れば富士山の雄姿が現れます。



七里岩ラインから原村へと見る角度によって姿を変えていくハケ岳の眺め



#46 PC3 ローソン小淵沢上笹尾店(151.8km) トイレ:男性用1 女性用1 イートインあり

諏訪湖では諏訪大社の四社巡り 左から上社前宮・上社本宮・下社春宮・下社秋宮



写真と前後しますが、

#68 中州神宮司S(184.6km)では路面のラインは右方向に曲がっていきませんが、直進です。

#72 PC4 ファミリーマート岡谷神明町店(196.7km) トイレ:共用 1 男性用 1 女性用 1

諏訪大社四社巡り後は R20 で甲斐へ。円野郵便局前 S では曲がりませんのでご注意を。

#90 PC5 ローソン富士川増穂インター店(280.5km) トイレ:男性用 1 女性用 1

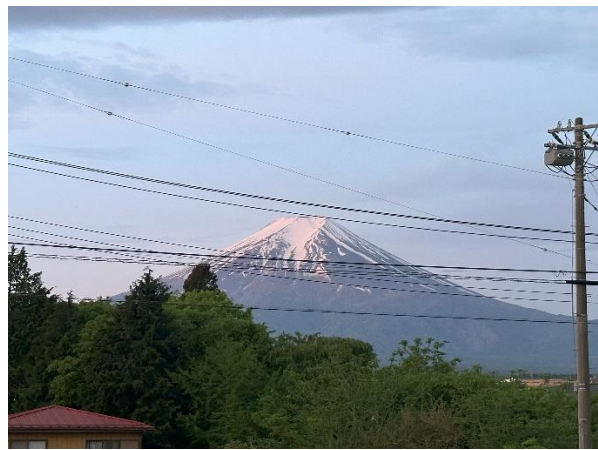
ブルベでお馴染みの道ではありますが、深夜の芦川沿いの道は野生の王国です。

道の真ん中で何かぴよんぴよんしているの で うさぎ?? かと思っていたら、ライトに照らしてみたらシカで、いきなりこちらに向かって一直線に突っ込んできたので焦りました。 大声を出したら逸れて私の後ろの闇の中に走り去っていましたが、その後も横のヤブからガサガサ音がしたり、目の前をタヌキらしい小動物が横切ったりで、横から突然何かが出るかとも思いながらセンターライン寄りを走りました。

若彦トンネル手前の電光掲示板の温度は 17℃。トンネルを抜けたら14℃でした。河口湖は思っていたより暖かいのかと思ったら風が強くて、凍えるほどではありませんが体感温度はもっと低く感じました。寒いせいか野生動物の気配がパタリとなくなりました。

#101 通過チェック ローソン富士吉田富士見バイパス店(325.4km) トイレ:男性用 1 女性用 1

夜が明けて、朝焼けと振り返ったら富士山ドーン



大月に入る手前?の温度表示。1日目の昼に見た時は 29℃だったと思うのですが、今回見た中では一番低い温度です。



#105 PC6 セブンイレブン神奈川藤野店(372.3km) トイレ:男性用 1 女性用 1 共用 1

#106 名無し S(377.9km) 斜め右の道へ



#116 ゴール セブンイレブン相模原淵野辺2丁目店(401.7km) クローズは 10:00

ゴール受付は今野製作所駐車場(夜間は店内)となります。少し休んだら速やかにゴール受付までお越しください。

ゴール時間に間に合えばいいんでしょう？ と開き直り気味に途中のPCはずっと参考クローズ時間にギリギリか借金でしたが、コース終盤は下り基調なので一気に取り戻して借金返済できました。

ただ 400 終盤で眠くなる時間帯でもあります。車も増えてきます。眠気を感じたら歩道に上がるなど安全な場所で休むなどくれぐれも無理されませんように。認定より命の方が大切です。

途中 PC の制限時間がなくなったのでトラブルでもなければ DNF するタイミングもなくなりました。

時間いっぱいコースを楽しんで帰ってきていただきたいのですが、ゴールクローズの時間が近くなると、今どうしておられるのだろう？ とゴール待ちのスタッフは心配しながら待つことになります。

走行中それどころではないかもしれませんが、ゴールクローズの時間にはブルベカードの電話番号に安否確認の一報を下されると助かります。

当日みなさまのお越しをお待ちしています。よろしくお願いいたします。