

4月6日～7日、スタッフのおれんじさんとニャンコさんの三人で試走をしてきました。「暑くもなく寒くもなく、ブルベにはホント最高の陽気だね！」と口を揃えながら、気持ち良くスタートしました。

道中、夜桜がキレイで「試走のご褒美だぁ！」と顔が綻ぶほどに桜が満開でした(笑)ですから、撮る写真は桜ばかり。昨年の試走報告はどんな感じで書いたかなぁ…と振り返ってみたら、あらあら今回走ってきたのとほぼ同じじゃないですか！ 以下は昨年の試走報告での走行データですが、PC2まではほぼ同じペースでした。まぁ何年も同じコースを同じように走ってる主催者としては、当然と言えば当然ですが。

1. 試走データ (赤字が今回)

22:00 スタート

23:55 **23:56** 通過チェック (セブンイレブン鎌倉七里ガ浜店)

01:38 **01:36** PC1 (セブンイレブン小田原東町5丁目店)

~~04:55～05:12 すき家沼津子諏訪店~~ — **今回はスルーしました。**

06:40 **06:51** PC2 (ファミリーマート富士宮芝川店)

11:51 **12:46** PC3 (セブンイレブン都留井倉店)

16:17 **16:58** ゴール

所用時間：18時間 17分 **18時間 58分**

そこで、新たに書くまでもないので、昨年の筆者の力作の報告書を再度アップします。**変更点や新たな気付きは朱書きにしました。(作りは雑ですが、参考にお読みください)**

2. 注意事項 (主催担当として、最低限お伝えしたいこと)

・防寒対策をしっかりとしてください！

寒さに泣きたくなければ、大袈裟？と感じるくらいに、準備はしておきましょう。その防寒用具の出番がなかったら…ラッキー！と喜べば良いだけです。

御殿場の下りの寒さをなめてはいけません！ ←今年は小田原からの上りでも寒かった！

・睡眠は十分取っておきましょう！ **※ここがポイント** **今回マジで辛かった！**

私が信頼する大上さんでさえ、今回は睡魔に襲われて苦しんだ模様です。寝溜めが可能かどうかの議論ではなく、御殿場の下り、沼津以降の平坦部分、そして芝川からの上りで「睡魔+暑さ」が襲ってきた時の、あの恐ろしい状況をなめてはいけません！

今回は昨年に比べ PC2 から PC3 までの時間が 1 時間も多くなってしまいました。何故か？
眠くて眠くて・・・7 時過ぎに PC2 を出ましたが、大室山の展望台に良く辿り着いたもんだと不思議に思えるほど、とにかく暑かった！ いや僕には暑く感じました。

結論：寝不足には、少しの暑さも命とり！ です。

3. あとは…楽しむだけ！

準備さえしっかりしておけば、日頃の鍛錬の成果を楽しむことができるコースです。

- ・初めての方は特に「松田からの深夜の上り」を楽しんでください。夜間走行の良い意味でのワクワク感を味わえます。タヌキ君に会えたらラッキーです！ ←今回会いました！
- ・御殿場からの長～い下りを楽しんでください。右後方に見える、深い青色から赤く輝くように変化する富士山の朝顔はステキです。寒さが一番身に染みる時です（笑） ←今回は富士山の顔は見えませんでした。
- ・芝川からの上りがメインディッシュですので、美味しくいただきます！
大室山展望台まで来たら、あとは下るだけ。
南アルプスの山々が綺麗に見えたら自転車を置いて記念撮影ですね！

道中でおさえた写真があるので、注意点などを少し。

スタートから通過チェックの 7-11 鎌倉七里ガ浜店までは、下り基調ですが信号峠が少しあるので、イライラせずに先ずはのんびり行きましょう！

注) 海岸に出る「小動 S」の手前、江ノ電の腰越駅前の路面は、軌道が道を斜めに横断してるので、前輪がハマる恐れがあります。特に、雨の時はレール上が滑るので十分注意してください！

R134 で片側交互通行の工事あり。誘導員の指示に従ってね！



西東京のブルベは全て、「PC ではコンビニ店舗のガラス面には自転車を立て掛けないで！」とお願いしています。ヨロシク

7-11 で一息いれると、気持ちも落ち着いてくるし、海岸線の 134 号は一本道、是非自分のペースでナイトライドを楽しんでください。（高速列車もありますが…追突に注意してね！）

←こんな感じで柵などに立て掛けてください。



PC1は今回から国道1号線上の7-11小田原東町5丁目店です。大きめの交差点なので、右奥にある店舗には、直進して先の横断歩道を渡るか、手前で止まり横断歩道を渡ってから直進するか、その時の信号の変わり具合などで、臨機応変にしっかり二段階右折で渡ってください。駐車場も広く、以前のPCに比べてイレは広くて綺麗だから快適ですよ。

さあ、いよいよ松田～御殿場への上りの始まり、少しずつ空気

が変わってきますよ。

#21 樋口 (トグチ) 橋の交差点は、写真のように右手の歩道をゆっくり進みましょう。



進んだ先にある安戸トンネルを抜け、出た所から三つ又の真ん中の道を進みます。

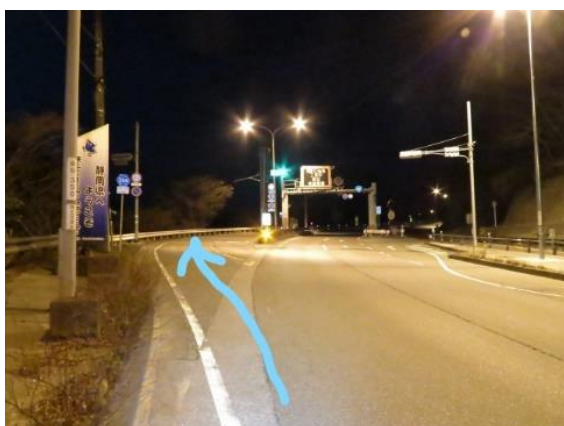
(この写真は2013年のものですが、変わってません。)

←この歩道の幅が狭く



なった気がしたのは気のせいかな？路面も荒れてたような。気を付けてくださいね！

谷峨駅入口SからのR246はこれまでの道とは違い大型車も多いので、十分注意して走行し



てください。しばらく行くと生土 (件ト) Sから県道394に進みます。真っ直ぐ行ってしまうと裾野バイパスに入ってしまうので注意して！

ここから御殿場までは我慢の上りになるので、イブンプースで一漕ぎ一漕ぎ行きましょう。

御殿場辺りで睡魔に襲われる人もいるかもしれない。その時は無理せず、是非休憩を取ってください。そんな時に良いのが

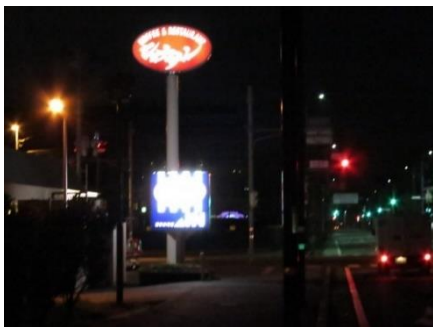
「Sun-Sun PLAZA」というダイソーや西松屋などが入るセンターが御殿場駅手前の左側にあります。

何が素晴らしいかって、自販機各種&ベンチ&風よけになる囲いがあるのです！

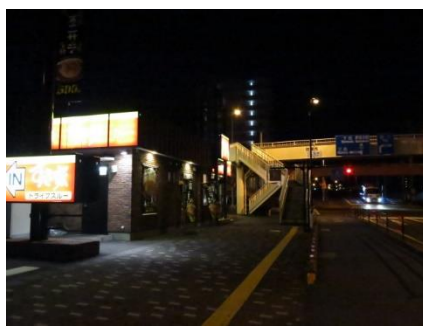
初めての方は是非一度チェックしてみてください！



ここからの長～い下りは冷えますので、しっかり防寒対策をして沼津に向けて駆け下りてください。



杉崎町 S のジョナサン



三園橋 S のすき家



朝食を食べた千本松沿いのすき家

最近では 24 時間営業が復活したので、冷え切った身体を温める場所も増えました。沼津市内に入ると、ジョナサン、すき家と続きます。ジョナサンのソファに身体を預け、しばし温かさに包まれるのも良いでしょう。今回僕は千本松のすき家に飛び込み、5 分待って 5 時から始まる朝食を頂きました。「たまかけ納豆定食」税込みで僅か 320 円素晴らしい！（笑）

↑今回は食べてません。

この頃になると富士山の笑顔がキレイに見えるようになりました。やっぱり富士山が傍に見えるのがいいですねえ！←今回は良く見えなかったなあ…



さて、今年が一番の変更点です。



↑ 県道 380 号の東海道本線を跨ぐ陸橋から Qシート頂番 30 の富士川橋西 S を右折してから 2 つ目の信号を左に行きます！
←写真の真ん中に立ってる白い看板「男女共同参画宣言」が見えたら左方向ならかな上り坂を行います。
これは、以前この先のトンネル内で車との接触事故があったので、より安全なルートとして変更するものです。

トンネル上の小高い丘を越えて行くと、元の県道 10 号にぶつかりますから、左折すれば間もなく PC2 のファミリーマート富士宮芝川店です。

PC2 はファミリーマートになりました。
ここから大室山の展望台まで約 32km の延々と続く上りです。補給食と飲み物をしっかりと補充しておきましょう！

今回は脚が回っていたので、PC2 を 7 時には出発。いつもなら途中のミルクランドで美味しいジェラートを食べるのですが、営業前だったため素通りして先を急ぎました。頭の中には「強い日差しが襲い掛かってきたら、寝不足の体はもたないだろう」という思い

があったので…←**分かっているながら、今回は見事なまでに睡魔に襲われました！**

でも上っていると綺麗に咲く桜の花が目に入ってきます。「本番では葉桜だなあ…なら写真を撮って皆さんに見てもらおう！」と思い、撮れるものを撮ってみました。





桜でいっぱい！って感じじゃないけど…



チラッと見たら目が合ってしまったので…パチリ！



↑橋から見える素敵な景色です。



つつい撮ってきたものを載せちゃいました（笑）
これらはみな上井出辺りまでの桜です。…というか、
それより先には桜の花を見ることはありませんでした。

今年もほぼ同じような景色でした！

↓今年の試走では昨年より1時間も遅れました。

さて、今回は比較的早い時間に大室山展望台まで上り切ることができましたが、時間がもう少し遅い場合で且つ気温が高くなったりすると、怖いのが「睡魔」です。

どんなに土曜の昼間に寝溜めしたとしても、夜通しで走ってきた体はちょうどこの午前中の時間帯に眠くなるのが普通です。

ましてや、真上から強い太陽の光が降り注いできたら、疲れた体にはそれは辛いですよ！
今まで何度となくふらついては、居眠りの立ちコケをしたか。何度となく水を頭から被って暑さに耐えたことか。

ベテラン陣には問題ない範囲であっても、初心者の方には地獄のような時間になります。
是非、事前準備をしっかりと、出来る限りの努力で乗り切っていただけたらと、応援の気持ちでいっぱいです。

ひばりヶ丘の先、富士パノラマラインを進むと、左手に「東信自動車整備工場」が現れます。
その先にある、2月に綺麗に作り替えたばかりの「一本木バス停」の先を左折します。
これが今回の変更箇所の3番目になります。

ここからしばらくは、富士パノラマラインとは違い長閑な雰囲気の下りが続きます。

ただ、船津三差路からの御坂みちは、交通量も増えてきますし、路面状態も悪くなるので注意が必要です。



若彦通りを抜ける所が左の大田和バス停
←こんな長閑な道(K714)を走ります。

↓三本杉Sは左方向に



途中、船津三差路の手前の「三本杉S」は、道なりに左方向に進んでください。
真っ直ぐ進むと河口湖駅前を通ることになり大勢の外国人旅行客の横断で大変です（笑）

船津三差路から御坂みちを通り、続く赤富士通りを抜け富士見バイパスに。

そこからは昨年通りですが、その先の富士みちが相変わらず路面が悪い。都留文科大学までは気持ちいいほどの下りですが、路面が悪いので手の平に伝わってくる細かな衝撃が痛いこと。

避けたいですが、この道しかありません。辛抱して、安全第一で走行してください。

我慢して走っていれば、PC3です。リニューアルされたセブンイレブンは店内にイートインコーナーもあり快適です。

そしてここまでくれば、BRM414 富士 300km もあと一週間だけ。しっかり身体を休めて英気を養ってから出発してください。

ここで注意を呼び掛けるのはあと一点だけ。

↓今回も車は多かったです。

道志ダムを抜け、道志みちに出てからは、日曜日の行楽帰りの車両が多いので、十分気を付けて走行してください。相模川を渡ればゴールまであと少し。

陽が落ちてきたら、早めに点灯しましょう！

ゴールの今野製作所まで気を緩めることなく安全第一で帰ってきてくださいね！

現在、道志みちは昨年の崩落から工事が続いています。幸い、この富士 300km では直接的な影響はありませんが、道志ダムを過ぎて初めてのヘアピンカーブで曲がらず直進して、市道



を 1km ほどで道志みち (R413) に合流しますが、その市道の途中で工事のための片側交互通行があります。行楽帰り車が多いので、1分30秒の信号待ちの際に、車と接触しないよう十分気を付けてください。

僕としては上出来で、新しい門出を祝える走りになりました。☺

本番は、天候に恵まれ、きっと素晴らしいブルベになることでしょう！

それでは、4月14日 みなさんとお会いできるのを楽しみにしています！

↑4月20日ですよ！

稲川 浩

追伸：もし・・・

少しでも冬型の天気になったら、間違いなく恐ろしく寒くなりますよ！